

POTENCJAŁ EDUKACYJNY GOSPODARSTWA WIEJSKIEGO



ZWIERZĘTA GOSPODARSKIE ze szczególnym uwzględnieniem małych przeżuwaczy



„Europejski Fundusz Rolny na rzecz Rozwoju Obszarów Wiejskich: Europa inwestująca w obszary wiejskie”
Instytucja Zarządzająca Programem Rozwoju Obszarów Wiejskich na lata 2014–2020 – Minister Rolnictwa i Rozwoju Wsi
Publikacja opracowana przez Centrum Doradztwa Rolniczego w Brwinowie Oddział w Krakowie.
Operacja współfinansowana ze środków Unii Europejskiej w ramach Schematu II Pomocy Technicznej
"Krajowa Sieć Obszarów Wiejskich" Programu Rozwoju Obszarów Wiejskich na lata 2014–2020.

**Potencjał edukacyjny gospodarstwa wiejskiego.
Zwierzęta gospodarskie, ze szczególnym uwzględnieniem małych
przeżuwaczy.**

Autor: dr hab. Aldona Kawęcka

Zakład Hodowli Owiec i Kóz
Instytut Zootechniki Państwowy Instytut Badawczy
Balice k/Krakowa

Zdjęcie na okładce: A.Kawęcka

© Centrum Doradztwa Rolniczego w Brwinowie Oddział w Krakowie
Kraków 2024

Publikacja opracowana w zakresie operacji pn.
„Ogólnopolska Sieć Zagród Edukacyjnych – inspiracje dla rozwoju”
w ramach Planu Operacyjnego Krajowej Sieci Obszarów Wiejskich na lata 2024-2025.



Ochrona zasobów genetycznych zwierząt gospodarskich

Polska ma długoletnie tradycje w ochronie gatunkowej zwierząt, zarówno wolnożyjących jak i gospodarskich. Ochrona zasobów genetycznych owiec prowadzona jest w naszym kraju od lat 70-tych XX wieku. Dzięki inicjatywie Instytutu Zootechniki, wrzosówka, uznana za rasę wymarłą, poprzez działania restytucyjne została odtworzona i przywrócona do hodowli. Podobna sytuacja dotyczyła innych ras (świniarek i owiec olkuskich), w przypadku których grupa entuzjastów działających w związkach hodowców owiec i w ośrodkach naukowych, przyczyniła się do sukcesu tych działań. W latach 90-tych ubiegłego wieku nastąpił drastyczny spadek całej populacji owiec w Polsce, a wielu mniej produkcyjnym, głównie rodzimym rasom groziło realne wyeliminowanie z hodowli. W 1999 roku, podjęto w Polsce prace nad Krajowym Programem Ochrony Zasobów Genetycznych Zwierząt, w wyniku czego, decyzją Ministra Rolnictwa i Rozwoju Wsi opracowano programy ochrony zasobów genetycznych populacji zwierząt gospodarskich, w tym owiec.

Instytut Zootechniki – Państwowy Instytut Badawczy w Krakowie jest obecnie jedyną jednostką realizującą i koordynującą zadania w zakresie ochrony zasobów genetycznych, powierzone na mocy Ustawy z dnia 10 grudnia 2020 r. o organizacji hodowli i rozrodzie zwierząt (Dz.U. z 2021, poz. 36).

Program ochrony zasobów genetycznych owiec realizowany jest przez hodowcę – właściciela stada owiec, Polski Związek Owczarski oraz Regionalne Związki Hodowców Owiec i Kóz, prowadzące księgi hodowlane oraz ocenę wartości użytkowej owiec oraz Instytut Zootechniki - Państwowy Instytut Badawczy realizujący i koordynujący zadania z zakresu ochrony zasobów genetycznych zwierząt gospodarskich. Programy precyzują cele i harmonogram działań, a także zakres ochrony in-situ i ex-situ, zawierają także metody pracy hodowlanej oraz wskazują organizacje odpowiedzialne za ich realizację, a w razie potrzeby podlegają nowelizacji. Uczestnictwo w programie ochrony jest dobrowolne (<http://owce.bioroznorodnosc.izoo.krakow.pl/>).

Program ochrony zasobów genetycznych owiec jest ważnym narzędziem ochrony bioróżnorodności tego gatunku. Od początku jego realizacji obserwuje się stały wzrost populacji chronionej - liczebność owiec zwiększyła się ponad ośmiokrotnie: z 8 tys. macierek w roku 2005 do ponad 75 tys. w roku 2024, utrzymywanych w ponad 800 stadach na terenie całej Polski.

Od 2005 roku hodowcy rodzimych ras owiec otrzymywali **wsparcie finansowe hodowli**, w głównej mierze ze środków unijnych w ramach Programów Rozwoju Obszarów Wiejskich (programy rolnośrodowiskowe PROW 2004-2006, 2007-2013 oraz 2014-2020), a od roku 2023 w ramach interwencji *"Zachowanie zagrożonych zasobów genetycznych zwierząt w rolnictwie"*, która jest kontynuacją działań w zakresie ochrony zasobów genetycznych zwierząt (płatności do samic), a dodatkowo przewidziano wsparcie finansowe dla samców rodzimych ras.

Rodzime rasy owiec i kóz i efekty realizacji programów ochrony

W naszym kraju rasy rodzime stanowią większość pogłowia owiec, a obecnie 17 ras objętych jest programem ochrony zasobów genetycznych. Hodowla owiec rodzimych ma silnie regionalny charakter, które w większości utrzymywane są w rejonach ich wytworzenia.

Owce ras rodzimych bardzo dobrze sprawdzają się w systemie ekstensywnej produkcji, ponieważ przez wzgląd na bytowanie w danym środowisku od wielu pokoleń, są do niego doskonale przystosowane. Rodzime rasy owiec dobrze wykorzystują pastwisko i lepiej niż inne rasy znoszą niekorzystne warunki atmosferyczne, niskie temperatury, czy długotrwałe opady. Są odporne na choroby związane ze stadnym wypasem, takie jak kulawka, czy zarobaczenia. Do ras najlepiej spełniających te warunki zaliczyć należy owce górskie - **cakiel podhalański, polska owca górska i polska owca górska odmiany barwnej**, Dostarczają mleka do produkcji tradycyjnych wyrobów (osypki, bundz, bryndza, redykołki, żentyca), wełny, skór, a także bardzo smacznego mięsa (jagnięcina podhalańska i beskidzka). Rasy są doskonale przystosowane do surowych warunków klimatycznych gór i są nieodłącznym elementem gospodarki i kultury góralskiej. Wypas kulturowy owiec górskich ma szczególnie znaczenie dla zachowania bioróżnorodności zbiorowisk roślinnych na terenach chronionych górskich parków narodowych.



*Maciorka polskiej owcy górskiej z jagniętami
(fot. A. Kawęcka)*



*Polska owca górska odmiany barwnej
(fot. A. Kawęcka)*

Wrzosówka o użytkowości kożuchowej; charakteryzuje się stosunkowo wysoką plennością i asezonowością rozrodu. **Świniarki** to owce doskonale przystosowane do lokalnych warunków środowiska, o niewielkich wymaganiach paszowych oraz dużej odporności na choroby i niekorzystne warunki bytowania. Mięso świniarek jest bardzo smaczne - produkt tradycyjny - Jagnięcina ze świniarki.



Owce rasy wrzosówka (fot. A. Kawęcka)



Owce świniarki (fot. A. Kawęcka)

Należące również do grupy owiec długowłnistych **owce kamienieckie, pomorskie, olkuskie i polska owca pogórza** to zwierzęta są odporne na specyficzne warunki klimatyczne rejonów z których pochodzą, mają stosunkowo małe wymagania żywieniowe, bardzo dobrze wykorzystują pastwiska. Owca olkuska wyróżnia się wyjątkowo wysoką plennością, pozostałe rasy dają bardzo dobre jagnięta rzeźne.



Polska owca pogórza (fot. A. Kawęcka)



Owca pomorska (fot. A. Kawęcka)

Do grupy owiec nizinnych należy **owca wielkopolska, uhruska, żelaźnińska i koridel**, w typie użytkowym mięsno-włnistym, o dobrze zaznaczonych cechach mięsnych. Owce nizinne dobrze wykorzystują pastwiska, ale nadają się również do chowu alkierzowego.

Merynosy - merynos polski w starym typie oraz merynos odmiany barwnej, to owce o dobrej użytkowości wełnistej i mięsnej, silnym instynkcie stadnym; przystosowane do chowu alkierzowego i pastwiskowo-alkierzowego. Rodzime owce **czarnogłówka i białogłowa owca mięsna** to typowe rasy mięsne, o bardzo dobrym umięśnieniu, szybkim tempie wzrostu

jagniąt i wysokiej jakości tuszek, sprawdzają się w chowie zarówno w małych, jak i dużych stadach, w systemie ekstensywnym i intensywnym.



Czarnogłówka (fot. A. Kawęcka)



Merynos barwny (fot. A. Kawęcka)

Realizacja programów ochrony i możliwość otrzymania wsparcia finansowego miała wpływ na hodowlę owiec w naszym kraju. Od początku ich realizacji obserwuje się stały wzrost populacji chronionej. Hodowla owiec rodzimych ma regionalny charakter; rodzime rasy owiec utrzymywane są głównie w regionach ich wytworzenia, gdzie wciąż istnieje silna tradycja ich hodowli. Korzyścią wynikającą z hodowli zachowawczej jest działalność dotycząca rynku produktów tradycyjnych i regionalnych, związanych bezpośrednio z lokalnymi rasami owiec. Pozytywnym aspektem realizacji programu ochrony zasobów genetycznych są działania towarzyszące, które opierają się na wykorzystaniu pozaprodukcyjnej roli gatunku.

Rodzime rasy kóz

Kozy karpacka, sandomierska i kazimierzowska to rodzime rasy kóz objęte programem ochrony tego gatunku. Charakteryzują się doskonałym przystosowaniem do trudnych warunków środowiska, mają takie cechy jak odporność i zdrowotność, połączona z dobrą płodnością, plennością i odchowem potomstwa, długowiecznością oraz niewybrednością w doborze pasz. Zasady realizacji programów są podobne jak w przypadku owiec, prowadzące księgi hodowlane dla kóz karpackich prowadzi Instytut Zootechniki PIB, dla kóz sandomierskich - Uniwersytet Przyrodniczy w Lublinie, a dla kazimierzowskich – Szkoła Główna Gospodarstwa Wiejskiego w Warszawie.



Kozy karpackie (fot. A. Kawęcka)



Koza sandomierska z kozłętami (fot. A. Kawęcka)

Owca domowa – charakterystyka gatunku

Owce domowe (*Ovis aries*) należą do rzędu parzystokopytnych (Artiodactyla), podrzędu przeżuwaczy (Ruminantia), rodziny pasterogich (Capriornia), rodzaju owce (*Ovis*). Za przodka owiec domowych według ostatnich badań uważa się muflona azjatyckiego (*Ovis orientalis*), wcześniejsze doniesienia mówią o udziale trzech dzikich form: muflona, uriala (arkala) i argali. Owce to jeden z najliczniejszych i najwcześniej udomowionych gatunków zwierząt. Od początku domestykacji, która nastąpiła prawdopodobnie około 9 tys. lat p.n.e. na obszarze centralnej lub południowo-zachodniej Azji, owce towarzyszyły człowiekowi w jego wędrówkach i kolonizacji kolejnych obszarów. Ze względu na wszechstronność użytkowania ich znaczenie rosło. Wędrując zwierzęta adaptowały się do nowych środowisk, zaczęły kształtować się zróżnicowane pod względem budowy i fizjologii typy owiec, w konsekwencji rasy, w późniejszym okresie będące efektem świadomego działania hodowcy. Pogłowie owiec na świecie liczy obecnie 1,2 miliarda owiec. Najwięcej owiec hodowanych jest w Chinach (ponad 170 mln. owiec), a spośród krajów europejskich liderem jest Wielka Brytania. Australia jest wiodącym producentem wełny, produkującym około jednej czwartej światowej wełny w Polsce pogłowie owiec szacowane jest na 289 tys. osobników.

Istnieje kilka kryteriów klasyfikacji ras owiec; powszechnie stosuje się podział ze względu na kierunek użytkowania (typ użytkowy) i wyróżnia się typ mięsny, mleczny, wełnisty, kozuchowy, plenny, futrzarsko-smuszkowy. Owce dostarczają wielu cennych surowców, takich jak: mięso, wełna, mleko, skóry i nawóz. W Polsce od drugiej połowy lat 80. ubiegłego wieku do chwili obecnej, za podstawowy kierunek użytkowania owiec uznawany jest

kierunek mięsny. Celem działań podejmowanych w sektorze owczarskim stała się zatem optymalizacja produkcji jagniąt rzeźnych oraz efektywne zagospodarowanie surowca rzeźnego. Oprócz wymienionych kierunków wzrasta rola alternatywnych sposobów użytkowania owiec. Owce doskonale sprawdzają się w pielęgnacji krajobrazu przez wypas nieużytków i gruntów ugorowanych, na terenach parków krajobrazowych i rezerwatów przyrodniczych, wydm, budowli wodnych czy obiektów sportowych.

Produkty owcze

Mleko owcze jest doskonałym surowcem do przetwórstwa. W porównaniu z mlekiem krowim i kozim mleko owcze zawiera więcej suchej masy, tłuszczu i białka, odznacza się wyższą zawartością witamin, składników mineralnych oraz korzystniejszym składem kwasów tłuszczowych. W pełni pokrywa zapotrzebowanie człowieka na aminokwasy egzogenne. Dietetycy i lekarze podkreślają przydatność mleka owczego w żywieniu osób reagujących alergicznie na mleko krowie.

Z mleka owczego wytwarzane są produkty o wyjątkowych walorach odżywczych i smakowych. Najbardziej cenione i znane są **sery**. **Napoje fermentowane z mleka owczego** znane są od wieków. Obecnie na skalę przemysłową produkuje się kefir i jogurt z mleka owczego w krajach basenu śródziemnomorskiego. Do innych produktów z mleka owczego zalicza się płynne **mleko owcze**, **masło**, **ghee (masło klarowane)** oraz **lody**, zdobywające popularność również w naszym kraju.

W Polsce **użytkowanie mleczne owiec** ma znaczenie regionalne i ogranicza się praktycznie do górskich rejonów naszego kraju - Podhala i Beskidów. Z mleka owiec górskich wytwarzane są doskonałe, znane chyba wszystkim produkty: *żętyca (żentyca)*, *bundz*, *bryndza podhalańska*, *oscypek* i *redykołka*. Sezon produkcyjny serów trwa od maja do września, ze względu na ograniczoną możliwość pozyskiwania mleka owczego. Sposób użytkowania owiec górskich oraz zagospodarowania uzyskanego mleka pozostał niezmienny od wieków. Zaliczany do serów z masy parzonej oscypek, wędzony przez kilka dni nabiera niepowtarzalnego smaku. Mniej trwały, ale bardzo smaczny, świeży ser podpuszczkowy – bundz. Przez dojrzewanie solonego i zmielonego bundzu uzyskuje się bryndzę, która może być przechowywana dłużej. W wyniku podgrzewania pozostałej podczas produkcji serów serwatki, następuje ścięcie białek serwatkowych, a w efekcie powstaje niezwykle smaczny i pożywny napój - żentyca, który może być spożywany bezpośrednio, na świeżo lub po kilkudniowym ukwaszeniu. Redykołki to niewielkie serki w kształcie zwierzątek, serc lub wrzecion, wytwarzane pod koniec sezonu pastwiskowego z resztek sera. Nazwa tych wyrobów pochodzi od „redykania” czyli powrotu owiec z hal, kiedy to górale rozdawali je ludności.

Mleko można pozyskiwać od innych ras owiec (owca pogórza, merynosy, owca olkuska), jednak ich mleczność jest bardzo niska. Sporadycznie, w kilku gospodarstwach na terenie kraju użytkowane są owce mlecznej rasy wschodnifryzyjskiej, o wysokiej wydajności mleka, lecz jej populacja w Polsce jest niewielka.



*Sery owcze, oscypki, redykołki – tradycyjne produkty owczarstwa górskiego
(fot. A. Kawęcka)*

W większości gospodarstw owczarskich w Polsce dominuje obecnie **mięсны kierunek użytkowania**. Materiał rzeźny stanowią głównie jagnięta w wieku do 1 roku, o masie ciała zależnej od rasy. Eksport żywca baraniego kierowany jest na wewnętrzny rynek UE.

Mięso owcze na wysoką wartość odżywczą, jest bogatym źródłem związków bioaktywnych, ma atrakcyjne cechy sensoryczne i daje możliwość różnorodnego wykorzystania kulinarnego. Mówiąc o mięsie owczym należy rozróżnić pojęcia: baranina i jagnięcina. **Jagnięcina** to delikatne mięso z młodych sztuk, ubijanych przed końcem 12. miesiąca życia, cenione z uwagi na delikatny smak, zapach i kruchość. Cechuje je również niska kaloryczność i wysoka wartość biologiczna białka, jest bogatym źródłem składników mineralnych, mikroelementów, oraz witamin, głównie z grupy B. Wysoki udział kwasów tłuszczowych nienasyconych w tłuszczu śródmięśniowym wpływa korzystnie na jakość i cechy prozdrowotne jagnięciny. **Baranina** to mięso pozyskiwane ze starszych, wybrakowanych owiec, może być twarde, łykowate, o specyficznym zapachu, przetłuszczone, jednak odpowiednia obróbka kulinarna pozwala wykorzystać ten surowiec w wielu wyśmienitych potrawach.



Jagnięcina w galarecie



Jagnięcina beskidzka



Pasztet jagnięcy

Oferta produktów mięsnych gospodarstwa utrzymującego owce górskie (<https://sopkistopki.pl/>)

Wszystkie produkty z mleka owiec górskich wpisane zostały na Listę Produktów Tradycyjnych, prowadzoną przez Ministerstwo Rolnictwa i Rozwoju Wsi. Niektóre z nich, takie jak najbardziej rozpoznawalny z serów regionalnych – oscypek, a także redykołka i bryndza podhalańska, otrzymały wpis do Rejestru Chronionych Nazw Pochodzenia (CHNP), zatwierdzanego przez Komisję Europejską. Produkty mięsne od rodzimych ras owiec również widnieją na Liście Produktów Tradycyjnych: jagnięcina beskidzka, jagnięcina ze świniarki, jagnięcina z owcy wielkopolskiej, jagnięcina jurajska z owcy olkuskiej, udziec barani z owcy pomorskiej z czosnkiem. Produktem mięsnym z Listy, który uzyskał unijny status Chronionego Oznaczenia Geograficznego (CHOG) jest jagnięcina podhalańska.

Owce produkty tradycyjne i regionalne

Produkt	LPT, województwo	Data rejestracji w UE
Bunc/bundz/grudka	małopolskie, śląskie	-
Bryndza podhalańska	małopolskie	CHNP, 12/06/2007
Bryndza żywiecka	śląskie	-
Bryndza wołoska wędzona	śląskie	-
Oscypek	małopolskie, śląskie	CHNP, 14/02/2008
Redykołka	małopolskie, śląskie	CHNP, 01/12/2009
Ser bieszczadzki wędzony	podkarpackie	
Ser klagany	śląskie	-
Ser wołoski wędzony	śląskie	-
Żętyca/żentyca	małopolskie, śląskie	-

CHNP - Chroniona Nazwa Pochodzenia, LPT- Lista Produktów Tradycyjnych

Alternatywne wykorzystanie małych przeżuwaczy

Rodzime rasy owiec pełnią nie tylko ważne funkcje produkcyjne, dostarczając wielu cennych produktów, ale także przyrodniczo-krajobrazowe, są świadectwem żywej tradycji i kultury lokalnych społeczności. **Ekstensywny wypas owiec jako forma ochrony przyrody**

służy zachowaniu krajobrazów cennych przyrodniczo, pozwala zachować specyficzny charakter ekosystemów i bioróżnorodność gatunków fauny i flory. Rodzime rasy owiec doskonale nadają się do wypasu ekstensywnego na obszarach cennych przyrodniczo oraz objętych ochroną przyrody, mającego za zadanie kontrolę wegetacji i pielęgnację krajobrazu.

Wypas pomaga zachować specyficzny charakter ekosystemów i bioróżnorodności gatunków wolno żyjących, w szczególności ptaków. Stosowany jest również jako zabieg pielęgnacyjny na terenach chronionych większości parków narodowych i krajobrazowych w Polsce, na przykład w ramach ochrony muraw kserotermicznych.

Działania prowadzone są na podmokłych łąkach, terenach odłogowanych, użytkach zielonych terenów górskich i pogórza, w dolinach rzecznych oraz na polanach śródleśnych, gdzie po zaniechaniu wypasu i użytkowania kośnego obserwuje się zarastanie, niszczące bogactwo gatunkowe roślin i zwierząt. Wypas pomaga zachować specyficzny charakter ekosystemów i bioróżnorodności gatunków wolno żyjących, wzbogaca skład gatunkowy roślin, zapobiegając zakrzaczeniom i zadrzewieniom (przygryzanie siewek), a pozwala na rozwój niskiej roślinności. Wypas pozwala na zagospodarowanie nieużytków i gruntów ugorowanych. Owce doskonale nadają się do pielęgnacji wydm, grobli i obwałowań; dzięki pozostawionym przez nie odchodom powstaje gęsta darń, która umacnia ich strukturę i zapobiega podmywaniu przez wodę.

Wypas owiec ma szczególnie znaczenie na obszarach górskich, a szczególnym sposobem użytkowania jest **wypas kulturowy** rozumiany jako ograniczony, zbiorowy wypas owiec i kompleksowo ujmowana gospodarka pasterska, prowadzona głównie w górach, na obszarach prawnie chronionych lub w bezpośrednim ich sąsiedztwie. Pasące się na halach owce górskie są na stałe wkomponowane w krajobraz polskich gór i stanowią integralny element góralskiego folkloru. W Polsce wypas kulturowy jest prowadzony we wszystkich górskich parkach narodowych, na terenie których jest on dozwolony jedynie z zachowaniem licznych obostrzeń. W Tatrzańskim Parku Narodowym wypasać owce mogą wyłącznie bacowie, którzy dostaną zezwolenie i podpiszą umowę dzierżawy z władzami parków narodowych. Obsada owiec musi być dostosowana do arealu polany, wypasać można jedynie owce ras rodzimych, głównie owce górskie (cakiel podhalański, polska owca górską, polska owca górską odmiany barwnej). Bacowie są zobowiązani do przestrzegania tradycyjnych obrzędów, zasad wyrobu serów, używania tradycyjnych sprzętów, noszenia tradycyjnych strojów, co pozwala kultywować dziedzictwo danego regionu.

Wypas owiec rodzimych ras w rejonach górskich, ma szczególne **funkcje kulturotwórcze**, nadając specyficzny charakter całej kulturze góralskiej. Towarzyszące owczarstwu imprezy pasterskie, wytwarzanie produktów z mleka owczego, kultywowanie tradycji w bacówkach oraz widok owiec pasących się przy szlakach, stanowią niezwykłą atrakcję dla turystów odwiedzających polskie góry, będąc nierozdzielalnym elementem krajobrazu Podtatrza i jego folkloru. Gospodarka pasterska ma znaczenie ekonomiczne i społeczne. Stymulując rozwój turystyki, współtworzy ona nowe miejsca pracy i wpływa na poprawę dobrobytu mieszkańców.



Tradycyjna bacówka (fot. A. Kawęcka)



Wnętrze bacówki (fot. A. Kawęcka)



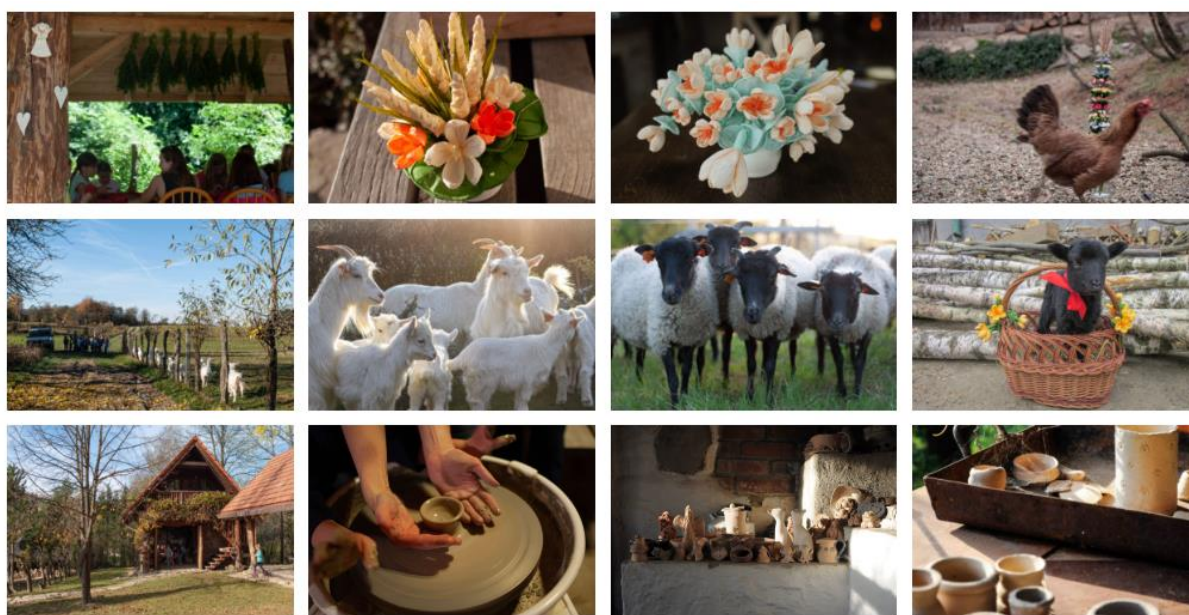
Wypas kulturowy owiec górskich w Pieninach (fot. A. Kawęcka)

Poza funkcją ochronną, może być również wykorzystywany do **zwalczania i ograniczania ekspansji roślin inwazyjnych**, do których zalicza się między innymi barszcz Sosnowskiego i nawłóć kanadyjską. Rośliny te wpływają negatywnie na środowisko poprzez przeobrażanie siedlisk przyrodniczych i wypieranie gatunków rodzimych na skutek konkurencji lub ograniczania ich bazy pokarmowej. Powodują także szkody gospodarcze oraz mogą zagrażać zdrowiu człowieka i zwierząt. Żadna z chemicznych i mechanicznych metod zwalczania nie jest do końca skuteczna, podjęte próby wykorzystania w tych celach wypasu owiec ras rodzimych, przyniosły oczekiwane efekty.

Małe przeżuwacze a rozwój lokalnej przedsiębiorczości

W ostatnich latach obserwuje się wzrost zainteresowania konsumentów produktami ekologicznymi. Z założenia ekologiczna produkcja zwierzęca powinna odbywać się w naturalnych warunkach, a podstawę żywienia zwierząt przeżuwających powinno stanowić pastwisko. Dlatego też gatunki szczególnie predysponowane do chowu w **gospodarstwach ekologicznych** to owce i kozy ras rodzimych, doskonale przystosowane do lokalnych warunków środowiska, o niewielkich wymaganiach paszowych.

Utrzymywanie owiec ras rodzimych jest popularne w **gospodarstwach agroturystycznych**, które pełnią ważne funkcje popularyzatorskie, promocyjne i edukacyjne. Gospodarstwa takie, położone często w regionach atrakcyjnych turystycznie, z infrastrukturą wycieczek pieszych i rowerowych, oferują oprócz zakwaterowania z udogodnieniami dla wielu grup wiekowych, żywność z własnych upraw i hodowli, naturalną i jak najmniej przetworzoną oraz bezpośredni kontakt ze zwierzętami i przyrodą. Wiele gospodarstw agroturystycznych należy do **Ogólnopolskiej Sieci Zagród Edukacyjnych**, których celem jest podniesienie prestiżu zawodu rolnika i upowszechnienie wiedzy na temat pochodzenia żywności, różnicowanie pozarolniczej działalności na obszarach wiejskich, zachowanie dziedzictwa kulturowego wsi. Sieć prowadzoną przez Centrum Doradztwa Rolniczego w Brwinowie Oddział w Krakowie tworzą rekomendowane przez system doradztwa rolniczego obiekty, zlokalizowane na obszarach wiejskich i prowadzące zajęcia dydaktyczne oparte o własne zasoby rolnicze.



Oferta gospodarstwa agroturystycznego, prowadzącego hodowlę kóz karpackich i należącego do sieci zagród edukacyjnych (<https://bazyle.pl/zagroda-edukacyjna-bieszczady/>)

Zagroda edukacyjna to obiekt w którym utrzymywane są zwierzęta gospodarskie albo prowadzone są uprawy rolnicze, przeznaczone do prezentacji dla grup dzieci i młodzieży w ramach programów szkolnych lub jako atrakcja turystyczna dla rodzin z dziećmi i dorosłych będących gośćmi takich obiektów. Przedsięwzięcie prowadzone przez mieszkańców wsi na

obszarach wiejskich, musi realizować przynajmniej dwa cele edukacyjne: edukacja w zakresie produkcji roślinnej, zwierzęcej, przetwórstwa produktów rolnych, świadomości ekologicznej i konsumenckiej oraz dziedzictwa kultury materialnej wsi, tradycyjnych zawodów, rękodzieła i twórczości ludowej. W gospodarstwie rolnym i zagrodzie edukacyjnej mogą być utrzymywane wszystkie gatunki zwierząt gospodarskich: bydło, świnie, owce, kozy, konie, drób, zwierzęta futerkowe, pszczoły, jeleniowate, alpaki.

W przypadku produkcji zwierzęcej zagroda edukacyjna służy promocji ras rodzimych, poznaniu pracy hodowcy, bacy, przetwórcy; pozwala na degustację produktów od rodzimych ras; pokazuje tradycyjnie zawody, pasterstwo, rękodzieło. Przede wszystkim pozwala na kontakt ze zwierzętami.

Działalność zagród może być skierowana są na **edukację** - pokazuje życie w gospodarstwie rolnym i procesy produkcji żywności lub wspierać **terapię i rozwój**, oferując specjalistyczne programy i warsztaty, które pomagają w rozwoju osób z dysfunkcjami.

Owce i kozy w zagrodzie edukacyjnej

W ostatnim czasie coraz większą popularnością cieszą zajęcia terapeutyczne, animacyjne i edukacyjne z udziałem zwierząt (zooterapia, zooanimacja i zooedukacja).

Występuje kilka rodzajów interakcji człowieka ze zwierzęciem

- ✓ Zooterapia – terapia z udziałem zwierząt,
- ✓ Zooanimacja – zajęcia z udziałem zwierząt,
- ✓ Zooedukacja – edukacja z udziałem zwierząt.

Zooterapia, inaczej animaloterapia, to terapia z udziałem zwierząt – naturalna metoda leczenia i rehabilitacji pacjenta poprzez dobroczynny kontakt ze zwierzęciem. Zooterapię mogą wykonywać tylko osoby, które mają pełne kwalifikacje terapeutyczne zgodnie z listą zawodów obowiązujących na terenie RP – dogoterapeuta i hipoterapeuta są zawodem. Pozostałe rodzaje zooterapii są jedynie formą specjalizacji terapeutycznej lub pedagogicznej.

W Polsce najpopularniejsza jest dogoterapia (kontakt z psem) i hipoterapia (kontakt z koniem); inne formy terapii:

- Alpakoterapia – terapia z udziałem alpak,
- Hipoterapia - terapia z udziałem koni,
- Awiterapia – terapia z udziałem ptactwa dzikiego i domowego,
- Onoterapia – terapia z udziałem osłów,
- Bowiterapia – z udziałem rogatych zwierząt domowych (kozy, owce, bydło),
- Suidoterapia – terapia z udziałem świń.

Obcowanie ze zwierzętami jest szczególnie dla osób chorych i niepełnosprawnych. Zwierzęta można dotykać, głaskać, przytulać, bawić się z nimi i otaczać je opieką, które to czynności łagodzą ból i poprawiają samopoczucie pacjenta. Zmniejsza się również poziom stresu oraz pobudzony zostaje układ odpornościowy pacjenta. Zwierzęta zachowują się w sposób naturalny i dzięki temu osoby chore również zachowują się przy nich naturalnie i spontanicznie. Towarzystwo zwierząt przyspiesza rekonwalescencję po przebytej chorobie, uspokaja osoby zestresowane, nadpobudliwe, a jednocześnie zwierzęta pobudzają do aktywności osoby cierpiące na depresję bądź apatię.

Owce i kozy nadają się doskonale do wszystkich typów zajęć, ze względu na niewielkie rozmiary i charakter. Zarówno owce jak i kozy to zwierzęta łagodne i przyjazne, mają dużą zdolność uczenia się. Nie wykazują agresywnego zachowania wobec ludzi, można je bezpiecznie dotykać, głaskać, przytulać. Nie mają odruchu kopania, gryzienia. Są spokojne i cierpliwe, lubią dotyk człowieka i są otwarte na kontakt z nim. Kozy są przeważnie rogate, natomiast w konfrontacji z człowiekiem nie mają odruchu czy używania rogów.

Niezwykle ciekawy trend przywędrował do Europy ze Stanów Zjednoczonych, gdzie zrodził się pomysł jogi z kozami („goat yoga”). Zajęcia cieszą się coraz większą popularnością również w Polsce. Kozia joga łączy tradycyjne pozycje jogi z zabawnymi interakcjami z kozami. Uczestnicy doświadczają zwykłych fizycznych korzyści płynących z jogi, takich jak poprawa elastyczności i siły, a obecność kóz sprzyja śmiechowi, relaksacji i redukcji stresu, poprawiając samopoczucie.



Dzieci bardzo łatwo nawiązują kontakt z kozami i owcami (fot. A. Kawęcka)

Piśmiennictwo

Giermaziak W., Fryzowska-Chrobot I. (2018). Terapie z udziałem zwierząt w leczeniu i rehabilitacji chorych i niepełnosprawnych. *Borgis - Medycyna Rodzinna* 1a, 59-64.

Kawęcka A. (2023). Znaczenie rodzimych ras kóz dla zachowania bioróżnorodności, rozwoju rynku żywności wysokiej jakości i zwiększenia opłacalności produkcji – przykład restytucji i hodowli kozy karpackiej w Polsce. *Rocz. Nauk. Zoot.*, T. 50, 2, 149–158.

Kawęcka A., Pasternak M., Puchała M., Sikora J., Peist I. (2023). Aktualne zagadnienia i perspektywy ochrony zasobów genetycznych owiec w Polsce. *Roczniki Naukowe Zootechniki*, 50, 2, 197-210.

Kawęcka A., **Pasternak M.** (2024). Praktyczne aspekty utrzymania owiec i kóz w gospodarstwach ekologicznych /https://www.wodr.poznan.pl/images/2024/nasza-oferta/wydawnictwa/wrzesien/poradnik-gospodarski-9-2024-online/poradnik_gospodarski_9_2024.pdf

Kawęcka A., Radkowska I., Szewczyk M., Radkowski A. (2017). Wypas kulturowy owiec w ochronie cennych zbiorowisk roślinnych na przykładzie Hali Majerz. *Wiadomości Zootechniczne, RLV* (5): 189–197.

Krupiński J. (2008). Ochrona zasobów genetycznych zwierząt gospodarskich w Polsce. *Wiadomości Zootechniczne*, 1: I-X.

Pasternak M., Kawęcka A. (2024). Wykorzystanie wypasów owiec w redukcji występowania roślin inwazyjnych, Rozdział w monografii; *Ochrona ekosystemów przed inwazyjnymi gatunkami roślin obcego pochodzenia w południowej Polsce – dobre praktyki i nowe wyzwania*” pod red. K. Bzdęgi, A. Urbisz, B. Tokarskiej-Guzik. Wydanie: pierwsze, Rok wydania: 2024, s. 288, Kategoria: nauki przyrodnicze, Wydawnictwo Naukowe Kontekst, ISBN: 978-83-66476-82-0, 196-202.

Strony internetowe:

<http://owce.bioroznorodnosc.izoo.krakow.pl/>

<https://www.gov.pl/web/rolnictwo/lista-produktow-tradycyjnych>

<https://www.zooterapia.org.pl/certfikacja-ludzi-do-zooterapii-zgodnie-z-polskim-prawem/>

<https://zagrodaedukacyjna.pl/>

<https://zdrowie.dziennik.pl/aktualnosc/galeria/550320,kozia-joga-to-nowa-moda-w-usa-kozy-pomagaja-cwiczyc-joge-zdjecia.html>